



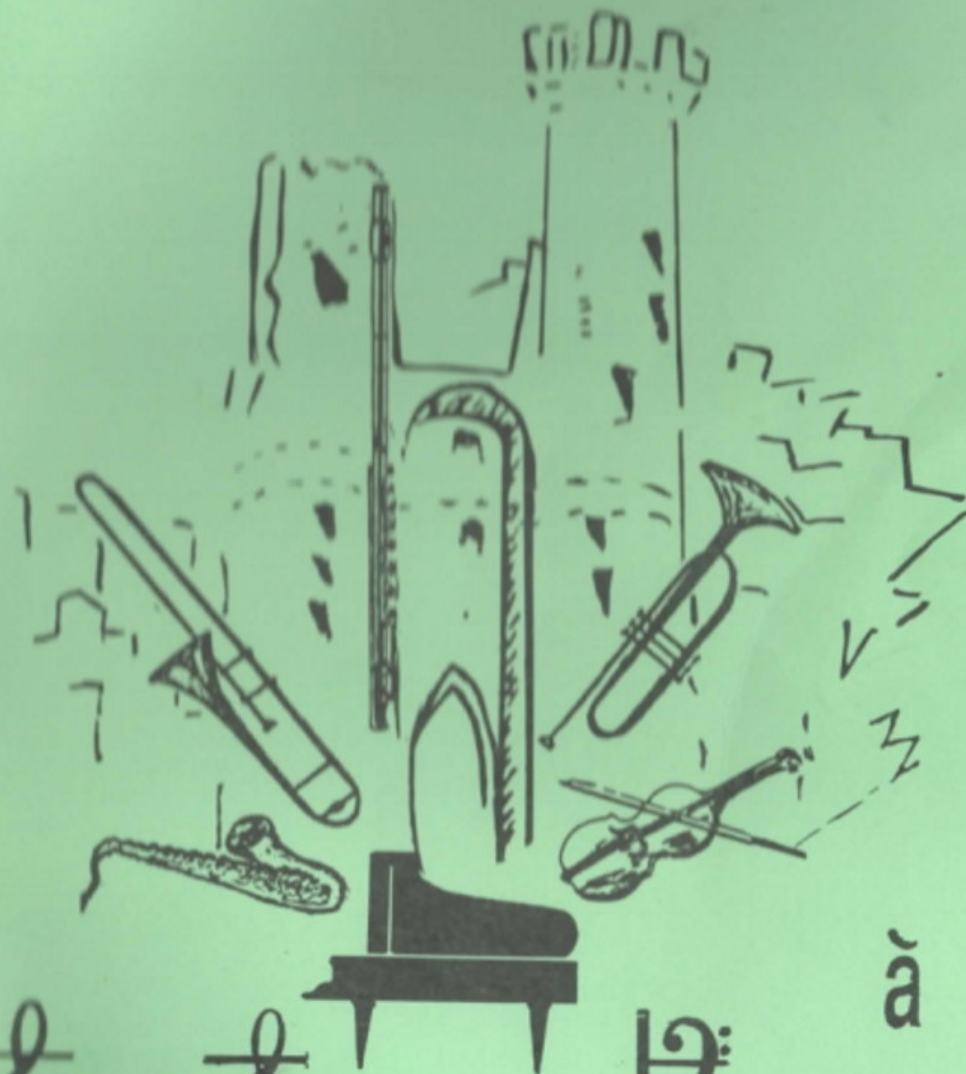
*"La musique est une révélation plus haute
que la science et la philosophie".*

(Beethoven)

Girard musique

28, av. des alpes - 62, rue de la république
38300 bourgoin-jallieu
tél. 74.43.89.97

Le F.J.E.P.
raconte...



à
Saint Siméon de Ressieux

Le F.J.E.P.


remercie

tous les annonceurs (commerçants, artisans, chefs d'entreprise...)
qui par leur générosité ont permis à
L'ECOLE DE MUSIQUE
de faire l'acquisition d'un piano,
et la Commune pour l'aide matérielle qu'elle apporte
sous différentes formes.

A l'exception des quatre pages centrales qui ont été
réalisées par "ISERE IMPRESSION" de Saint Siméon de Bressieux
cette plaquette a été sponsorisée gracieusement
par "GIRARD MUSIQUE" de Bourgoin-Jallieu.

De même le Foyer adresse ses plus vifs remerciements à
Madame Jeanine COLLET, Professeur de piano,
Licenciée de l'Ecole Normale de Musique de PARIS,
qui met son dévouement et sa compétence à notre service
pour que vive et se développe
L'ECOLE DE MUSIQUE.

TAXI-AMBULANCE V.S.L. (Véhicules Sanitaires Légers)



CHAVEL

JEAN MARC

24 h / 24

URGENCE REANIMATION

7J / 7

TOUTES DISTANCES

Liaison radiotéléphone permanente

VEHICULES CLIMATISES

Consultations
Rayons - Dialyses

74 20 14 71

Toutes démarches administratives

38870 SAINT SIMEON DE BRESSIEUX

Foyer de Jeunes et d'Education Populaire

Créée en 1947, l'Amicale Laïque, transformée par la suite en Foyer de Jeunes et d'Education Populaire, allait être, pendant plus de quarante ans, à l'origine d'animations nouvelles et variées pour la jeunesse et les adultes;

Pendant une dizaine d'années, l'association fut avant tout un groupe théâtral. L'équipe, bien organisée, qui comprenait: "metteurs en scène", acteurs, danseurs, chanteurs, machinistes, costumiers...-chacun d'ailleurs ayant souvent plusieurs casquettes- montait au moins un spectacle chaque année, joué à St Siméon et dans différentes communes. Au programme, figurait toujours en bonne place un ballet exécuté par une dizaine de jeunes filles.

Les pièces choisies n'étaient pas toutes très faciles, mais les acteurs avaient le goût de l'effort et LABICHE, Jules RENARD, MUSSET, PIRANDELLO, Oscar WILDE, MOLIERE... ne les faisaient pas reculer.

Ce groupe théâtral doit sans doute son plus grand "titre de gloire" à la pièce médiévale d'Alexandre ARNOUX jouée dans les ruines du Château de Bressieux en 1957: "Huon de Bordeaux". Le choix du site inédit à l'époque, la mise en scène adaptée au décor naturel qu'offrait le Château, attirèrent près de trois mille spectateurs.

Cette innovation eut un tel retentissement que l'année suivante, l'Amicale Laïque fut sollicitée pour accueillir le stage national de théâtre de l'U.F.O.L.E.A*. Le spectacle de clôture donné à Bressieux tint ses promesses: ce fut un triomphe, et c'est ainsi que durant dix années consécutives, les ruines du Château servirent de décors à des pièces prestigieuses jouées par des amateurs avertis venus des quatre coins de France.

Dans les années 60 le Foyer élargit son champ d'action. Chaque année de nouvelles activités très diverses furent proposées...Vingt ans après sa création, l'association comptait cent cinquante-huit adhérents et animait douze sections:

* Union Fédérale des Oeuvres Laïques d'Education Artistique.

-Théâtre* -Photo et labophoto
 -Section boules -Tennis de table
 -Aéromodélisme -Centre aéré
 -Bibliothèque -Ciné-club 9 séances par an
 -Section canoë-kayak, plus de 20 sorties par an
 -Ski du dimanche, en moyenne 15 sorties
 -Ski du jeudi pour les scolaires, en moyenne 5 sorties
 -Déplacements en car pour des spectacles (théâtre ou variétés), en moyenne 12 sorties à Grenoble ou à Villeurbanne.

Outre la participation des adhérents et les diverses subventions: Etat, Commune... les recettes étaient constituées par une tombola à Noël, un loto et surtout une soirée dansante animée par un orchestre renommé. (Marc TENOR; Marc VIETTE: 7 musiciens, 3 chanteuses, 1 chanteur; Claude BESSET: 9 musiciens, 2 chanteuses...etc...) Il y a vingt-cinq ans les bals attiraient encore de nombreux danseurs...

Mais...voici le revers de la médaille. Le Foyer a pris une telle extension qu'il ne peut plus fonctionner sans local. C'est l'époque où l'Etat attribue des locaux-"les 1000 clubs"- Pour des questions administratives, le Foyer n'a pas droit à ce local. Une nouvelle association parallèle, répondant aux critères d'attribution est alors créée; c'est "le Club de Jeunes", il est chargé d'organiser des activités et d'assurer la gestion du matériel et du local.

Le Foyer perd ainsi la plupart de ses jeunes adhérents et du même coup, bon nombre de ses animations. La télévision est entrée dans les foyers, aussi les sorties au théâtre et les séances de ciné-club attirent-elles de moins en moins de spectateurs, ces activités sont donc peu à peu supprimées. A l'exception du ski scolaire encore très fréquenté, le F.J.E.P. n'organise plus d'animations.

C'est alors qu'il prend conscience d'une réalité : l'apprentissage de la musique est en nette régression dans la commune. En 1955, il y avait quatre sociétés de musique: la Fanfare des "Enfants de la République", la Clique de l'Espoir, la Clique des Sapeurs Pompiers et l'Ecole de Musique de St Siméon Sports.

En 1972, il n'existe plus que la Batterie-Fanfare et cette association ne compte pas d'éléments féminins parmi ses musiciens.

* A la section théâtre, étaient rattachées les activités chants et danses.

AU CHAROLAIS
 VANDEOL A.
 BOUCHERIE - CHARCUTERIE
 74.20.01.75.
 ST SIMEON DE BRESSIEUX

monsieur meuble

Carrefour
 Route de
 Beaurepaire
 et Déviation



C'EST QUELQU'UN DU PAYS
 C'EST QUELQU'UN DU METIER
 C'EST UNE GARANTIE

SERRÉ
 38260 LA COTE SAINT-ANDRE
 Tél. 74 20 20 10

Partez du bon pied avec les :

CHAUSSURES GUITTON

J. VEYRON-CHURLET
 38870 ST SIMÉON DE BRESSIEUX
 Tél. 74.20.05.00

BOULANGERIE DE MARCILLOLES
 Four chauffé au bois
 Fermentation Naturelle



38260 MARCILLOLES
 74.54.01.43

Entreprise MARILLAT Frères

Elagage et Entretien
 pour communes et particuliers
 Taille et abattage d'arbres

38870 ST SIMEON DE BRESSIEUX
 Tél. 74.20.01.42 ou 74.20.11.10

"Au Berceau d'Amélie"

MENUISERIE - EBENISTERIE

Meubles rustiques - Chambres d'enfants -
 Cuisines incorporées

DEVIS GRATUIT

Château-Feuillet
 38870 ST SIMEON DE BRESSIEUX
 74.20.08.95

A. BILLION
 NOUVEAUTÉS - CONFECTION,
 AMEUBLEMENT

 SAINT-SIMEON-DE-BRESSIEUX
 ☎ 74.20.01.06.

Entreprise de Maçonnerie
 terrassement - restauration

TODESCO
 Frères

38870 ST SIMEON DE BRESSIEUX
 Tél. 74.20.03.32

Le Foyer décide de créer une Ecole de Musique. A son ouverture en 1972, il enregistre soixante inscriptions. Ce qui renforce son opinion : les jeunes de St Siméon aiment et veulent faire de la musique. Hélas, les méthodes d'enseignement traditionnel et sélectif du solfège dispensé par un professeur de Conservatoire ne conviennent pas aux enfants, (ni aux organisateurs) et seulement quatre élèves persévèrent jusqu'en 3ème année de solfège. Après cet échec, l'Ecole de Musique cesse de fonctionner et pendant quelques années le F.J.E.P.n'organise plus d'activités.

En 1978, c'est avec une réelle satisfaction que le bureau démissionne au profit d'un groupe de professeurs du Collège qui désirent animer des activités éducatives.

Rappelons les plus marquantes, qui dépassèrent le cadre du Collège.

- En 1979, il organise avec l'aide de la Commission Culturelle Municipale une exposition à deux volets;

• "St Siméon aujourd'hui", suite de superbes photographies qui représentent un "parcours" dans les activités de la commune,

• Un ensemble de cartes postales qui illustrent St Siméon au début du siècle.

-Pendant trois années consécutives, le mime BIZOT accueille dans les classes, initie les élèves à la pantomime. Un spectacle auquel participent plus d'une centaine d'enfants clôture chaque intervention;

-En 1981, un festival de Jazz, réunissant dix orchestres - dont le Doncaster Jazz Orchestra- avec plus de cent musiciens, vint "troubler" pendant deux jours la quiétude du village. Et jusqu'en 1985, un concert de Jazz fut organisé chaque année.

En 1986, le Collège crée un Foyer Socio-Educatif indépendant du Foyer de Jeunes et d'Education Populaire.

En 1989 à la demande de plusieurs parents, le F.J.E.P. tente une seconde fois un essai: ouvrir une Ecole de Musique. Les séances d'initiation musicale et les cours de solfège sont confiés à Madame Elisabeth ROLLAND diplômée d'Education Musicale WILLEMS. La méthode active utilisée, consiste à faire vivre aux enfants les éléments de musique avant qu'ils en aient conscience.

Vingt-sept élèves ont suivi régulièrement les cours. Cette première année s'étant avérée efficace, une suite est donnée

ST SIM SERVICE

Dépannage électricité -Plomberie
et vos multiples petits travaux
intérieurs et extérieurs

Tel :74.20.15.06

Thierry BOSSAND Le Bas Sozéa
38870 St Siméon de Bressieux

MESSAGERIE - TRANSPORT
DEMEMAGEMENT - LOCATION
Transports JAY

Service journalier sur LYON et GRENOBLE

38870 SAINT SIMEON DE BRESSIEUX

Tél. 74.20.01.02

**SOCIÉTÉ
BERGERET & C^{IE}**



TRAVAUX PUBLICS
Entretien des Routes

38870 St-Siméon-de-Bressieux

Tél. 74 . 20 . 01 . 41

CHAUSSURES éram
s.a.r.l. CAILLAT

3 points de vente à votre service

Grande Rue ST SIMEON Tél. 74.20.08.98	16. rue de la République LA CÔTE ST ANDRÉ Tél. 74.20.21.08	14. rue de la République BEAUREPAIRE Tél. 74.84.79.23
---	--	---



FAURE Denis
38260
St Hilaire de la Côte

Produits Entretien et Toilette
HAKAWERK-NEUTRALSEIFE
Parfums Julien Sainval
Traitement Insecticide TYRAX

SERVICE REGULIER A DOMICILE

à cette expérience. A la rentrée de 1990, les enfants qui désirent entreprendre l'étude d'un instrument auront le choix entre le violon, la flûte traversière et le piano. D'autres instruments pourront être proposés par la suite.

Mais l'apprentissage d'un instrument est une activité coûteuse, il s'agit de cours individuels donnés par des professeurs qualifiés, qu'il faut rémunérer correctement et déclarer à l'URSSAF.

Si vous soutenez l'action du Foyer en faveur de la musique, faites le savoir en assistant aux concerts, en demandant des cartes de membres honoraires* et en acceptant des billets de tombola qui seront mis en vente courant novembre.

A l'avance merci à tous.

* En 1925, l'Association "Les Enfants de la République" comptait 194 membres honoraires.



Ambulances CUMIN

TAXI - VSL

38870

ST PIERRE DE BRESSIEUX

Tél.

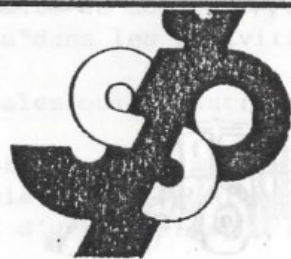
74.20.01.17

Urgences médicales - Soins hospitaliers
Hospitalisations - Rayons - Dialyses

TOUTES DISTANCES - 24 h / 24 - 7 jours/7

N° AGREMENT : 38-89-122

Pratique le tiers payant



**autocars
jean perraud**

38940 ROYBON

Tél. 76.36.20.37

Télex 308 520

Cette plaquette a été composée par les membres du Foyer avec du matériel plutôt rudimentaire...Ce qui explique en partie les nombreux petits défauts.



L'Ecole de Musique



En 1989, le F.J.E.P. crée une activité musicale. Il s'agit de permettre à tous les enfants qui le désirent quels que soient leurs âges, origines et aptitudes, de pratiquer la musique de façon vivante et agréable.

Les cours de musique, assurés par Madame Elisabeth ROLLAND, diplômée d'éducation musicale WILLEMS, sont ouverts non seulement aux enfants de Saint Siméon, mais aussi à ceux des villages environnants.

Accueillis pour cette première année à partir de 5 ans, et regroupés par âge, 27 enfants se sont donc retrouvés tous les mercredis matin à la salle polyvalente de l'école publique, pour une leçon de musique joyeuse, vivante et variée.

En voici quelques aspects :
Etonnement renouvelé des découvertes sonores, plaisir du mouvement accompagnant ou faisant naître la musique attention et concentration demandées par l'écoute et l'intériorisation, gaieté ou sensibilité des nombreux moments chantés, dynamisme de la vie rythmique, spontanéité de l'imagination inventive. S'y ajoutaient pour les plus grands, la pratique des noms de note, l'écriture et la lecture de graphiques, puis des signes musicaux, tout cela imprégné de musicalité.

Cette année, qui était pour nous un test, a été largement positive. L'intérêt de nombreux enfants pour la musique étant manifeste, nous décidons d'élargir nos activités en introduisant l'étude des instruments de musique. Trois d'entre eux seront proposés cette année 90/91 : la flûte traversière, le piano et le violon.

Une audition de ces instruments, en mai 90, a permis aux enfants de mieux les connaître et de faire leur choix.

Tous ne commenceront pas l'étude d'instruments dès cette année ; il est préférable d'attendre l'âge de 7 ans (cet âge variant en fonction du niveau musical, de l'aptitude et du désir de chaque enfant). Nous présentons plus loin notre programme d'activité pour cette nouvelle année scolaire. Nous découvrons maintenant l'esprit qui anime nos cours d'éducation musicale.

REMARQUES

Les enfants sont regroupés par âge, ils suivent ainsi leurs trois degrés d'initiation musicale à leur rythme, selon leur capacité, les plus jeunes en 3 ou 4 années, les enfants plus âgés en 2 ou 3 ans. Nous avons permis à des enfants de 7 à 8 ans venant pour la première fois en cours de musique, de commencer un instrument : c'est l'âge idéal pour en débiter l'étude. Mais il serait préférable que les enfants commencent l'initiation musicale un peu plus tôt.

RENSEIGNEMENTS

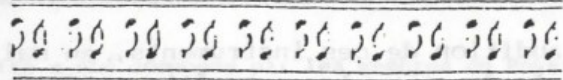
Tous les cours de musique se déroulent à la salle de la cure.

Les cours d'initiation musicale et de solfège ont lieu les mardi, jeudi et vendredi après la classe et le mercredi (matin et après-midi).

Les cours de violon sont donnés le mercredi après-midi, les cours de piano et de flûte le samedi après-midi.

Les cours de solfège et d'instrument sont ouverts aux adultes. Pour tous renseignements, s'adresser au Président du Foyer de Jeunes et d'Éducation Populaire

Christian PERROUD
☎ 74 20 10 45



COMPLÈTEMENT A L'ÉPREUVE MALADIE

AGENCE GÉNÉRALE D'ASSURANCES
Cabinet BERRUYER
Grande-Rue
SAINT-SIMÉON
DE-BRESSIEUX
38070
Tél. 74.20.00.19 - Fax 74.20.12.14

GRUPE APRIL
Des garanties sélectionnées

je signe, je suis assuré.

Sous réserve d'occupation de votre dossier.

IMMÉDIA SANTÉ

NOUVEAU
Sans délai
d'attente

La Pierre d'Azur

DECORE VOTRE ENVIRONNEMENT

Vente directe
du Fabricant

Barbecues
Salons - Fontaines
Tables Ping Pong
MARCILLOLES
74 . 54 . 08 . 82

Expo Permanente

S.A.R.L. VICAT

Menuiserie
- Vitrage isolant
- Rénovation
- Quincaillerie
- Bois Détail

St Siméon de Bressieux
74 . 20 . 01 . 50

Ets BESSY-CHORIER

• MAÇONNERIE
• BETON ARME
• RENOVATION
• RAVALEMENT DE FAÇADES
• PROJECTION A LA MACHINE

Maisons clés en main

38260 MARCILLOLES Tél. 74.54.00.48

Sarl MEILLAT et Cie

PAISSIER
TRAPPEUR

GILLONNAY

38260 LA COTE ST ANDRE

Téléphone 74 . 20 . 48 . 54

CARROSSERIE
J. ALFONSEDA
☎ 74 20 01 25
Rue Chapelière
- 38870 St Siméon de Bressieux -

Qu'est-ce que l'Education musicale Willems ?

En musique, il ne suffit pas de savoir ni de comprendre. Il faut d'abord vivre et sentir : donc agir dynamiquement et instinctivement et fonctionner le plus sensoriellement possible. Sans cela, la musique devient théorie "apprise", privée de sensibilité, le rythme devient calcul mental, la technique est privilégiée au détriment de la musicalité.

L' éducation musicale Willems, ouverte à tous, quels que soient les dons initiaux, est établie sur des bases psychologiques : il existe des liens qui unissent la musique et ses éléments essentiels à la nature humaine : le rythme, la mélodie, l'harmonie, l'inspiration, font appel à certains aspects correspondants de l'être humain : sa vie physiologique (sensorielle et motrice), sa vie affective, sa vie mentale et sa vie intuitive.

L'éducation musicale Willems se fait donc sur des bases humaines, larges, vivantes et sûres. L'enfant est guidé d'après de grandes lois de la vie : s'il s'agit du rythme, on a recours aux mouvements corporels naturels de l'enfant (marche, course, saut, etc.) ; la mélodie sera expressive si on fait appel aux élans du coeur (émotions, sentiments divers...) ; pour l'écriture, la lecture et l'approche de l'harmonie, on mettra à contribution les facultés d'analyse et de synthèse.

Somme toute, l'éducation musicale Willems, en favorisant la participation active et inventive de l'enfant, en mettant en oeuvre sa mémoire et son imagination pour une plus grande conscience musicale, met à contribution et développe toutes ses facultés naturelles. Elle contribue ce faisant à l'unité et à l'épanouissement général et artistique de la personne.

C'est cet esprit qui conduit et vivifie tout notre enseignement musical, qu' il concerne les premières années d'initiation musicale ou plus tard le solfège ou la pratique chorale et instrumentale, comme nous allons le voir maintenant. (suite p. 16)

PLOMBERIE - ZINGUERIE
CHAUFFAGE - SANITAIRE

R. Montanier

QUINCAILLERIE



Service Apres-Vente
St-SIMEON-de-BRESSIEUX
Tél. 74.20.04.76

sarl BRAYMAND

74 20

05 44

CHARPENTE COUVERTURE
ZINGUERIE
neuf - restauration

Chemin de Constantinière
38870 ST SIMEON DE BRESSIEUX

poggen®
pohl

Cuisines, salles de bains



Chic Cuisine

Une marque de qualité - Un partenaire compétent

38260 PENOL

Tél. 74 54 20 40 - 74 54 21 84

à 5 km de La Côte-St-André

38100 GRENOBLE

7, rue Général Ferrié

Tél. 76 46 72 15

PRET A PORTER
HOMMES - FEMMES - ENFANTS
REV ' BOUTIQUE
38870 Saint-Siméon de Bressieux
Tél. 74.20.06.76.

BOULANGERIE PATISSERIE

au bon pain

J. N. CHARRIN

St Siméon de Bressieux

Tél. 74.20.15.54.

LES PROFESSEURS

Mme Elisabeth ROLLAND:

Diplômée d'Education Musicale WILLEMS.

Classes de solfège, écriture et violon au Conservatoire de LYON.

Poursuit sa formation en violon avec Madame MORIN premier violon dans l'Ensemble Instrumental de GRENOBLE. Donne les cours d'initiation musicale et de solfège, Enseigne le violon.

Mlle Sophie LEBRE:

Certificat de Fin d'Etudes du Conservatoire de GRENOBLE en piano avec la mention très bien en 1980.

Médaille d'argent du Conservatoire de GRENOBLE en piano, degré supérieur en 1981.

Médaille d'or en formation musicale au Conservatoire de GRENOBLE en 1982.

Diplôme de Bachelier de Technicien en Musique à LYON en 1984.

Enseigne le piano.

Mlle Marie-Pierre WALLES:

Médaille d'or à l'unanimité en flûte au Conservatoire de GRENOBLE en 1984.

Médaille d'or en formation musicale au Conservatoire de GRENOBLE en 1986.

Médaille d'or à l'unanimité en flûte au Conservatoire de RUEIL-MALMAISON en 1989.

Enseigne la flûte traversière.

ENSEMBLE D'INSTRUMENTS A VENT

Précisions pour les non initiés.



CLIQUE: Ensemble de tambours et de clairons.
Aucun instrument à pistons.

FANFARE: Ensemble composé des seuls cuivres;
(trompettes, trombones, cors, tubas...) et d'une batterie.

HARMONIE: Ensemble composé des instruments à vent, les cuivres et les bois (flûtes, clarinettes, hautbois, bassons...) et d'une batterie.

RENAULT

AGENT

Automobiles

GARAGE CHAPPUIS SARL

MÉCANIQUE - CARROSSERIE
PEINTURE - TOUTES MARQUES

☎ 74 20 02 15

Route de la Côte St André
38870 ST SIMÉON DE BRESSIEUX

CHRISTELLE

COIFFURE MIXTE

A DOMICILE SUR RENDEZ-VOUS.

38260 Thodure
Téléphone 74.54.04.57.

les maisons b.m.g

CONSTRUCTIONS-RENOVATIONS

Grande Rue
SAINT SIMEON DE BRESSIEUX

Tél. 74 20 14 61

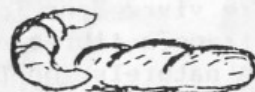
Centre équestre Aline SANCHEZ

ÉQUIRÊV

St Siméon de Bressieux

74.20.04.05

BOULANGERIE - PATISSERIE



Christian CHABAUD

Place de l'Eglise

38870 ST SIMEON DE BRESSIEUX

74.20.14.10.

Bièvre-Viande

R. C. Grenoble B 071 501 738

ABATS - CHARCUTERIE - VIANDE DEMI-CROS

spécialiste de la viande pour congélateur

38870 SAINT-SIMÉON-DE-BRESSIEUX

Téléphone (74) 20.05.65

Avenue de Chatte

38160 SAINT-MARCELLIN

Téléphone (76) 38.03.61

Et LOURENÇO

38870 ST SIMÉON DE BRESSIEUX

CHARBONS-APPAREILS MÉNAGERS
BUTANE-PROPANE

☎ 74 20 07 40

Création PARCS et JARDINS
Taille, Entretien
Gazon, Plantation



Pierre NODARI

Le Village
38870 ST PIERRE DE BRESSIEUX
74 20 05 60

Progression de l'Education musicale Willems.

L'être humain et la musique sont, nous l'avons vu précédemment, reliés par des principes de vie ; il est dès lors souhaitable de faire bénéficier l'enfant d'une imprégnation musicale la plus précoce possible, dans son milieu de vie. Quant à l'éducation musicale proprement dite, il est bon de la débiter dès 4 ans. Trois degrés d'initiation musicale le conduiront au solfège et à l'étude d'un instrument.

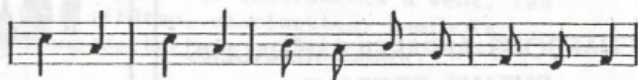
Cette progression peut se résumer ainsi : vivre d'abord globalement, synchrétiquement, les phénomènes musicaux (mélodiques, rythmiques et harmoniques), puis en prendre conscience peu à peu à l'aide de graphismes, pour arriver à l'abstraction du langage musical. C'est aussi la démarche suivie par l'enfant qui apprend à parler, puis à écrire sa langue maternelle. Découvrons plus en détail les principes généraux propres à chaque degré.

Lors du premier degré d'initiation musicale, on éveillera l'intérêt, l'adhésion, la participation active de l'enfant, on cherchera à faire vivre dans la joie et avec beauté, les chansons, des frappés libres et rythmiques très variés, des mouvements naturels, on fera écouter, reconnaître, reproduire des sons, motifs, mélodies, au moyen de divers instruments. (suite p. 21)

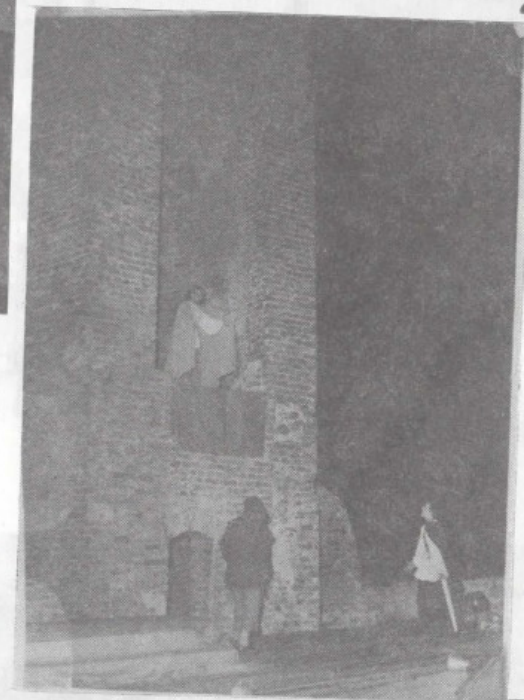


Photos p. 17 et 18

- N° 1 "Un Caprice" MUSSET.
- N° 2 "Il est important d'être Aimé" Oscar WILDE.
- N° 3 et N° 5 "Huon de Bordeaux" Alexandre ARNOUX.
- N° 4 "La Dame de l'Aube"
- N° 6 "La Jarre" PIRANDELLO.
- N° 7 Un des ballets donnés à chaque spectacle.
- N° 8 Au cours d'une sortie "canoë".
- N° 9 Un répétition de pantomime en classe de 3ème.
- N° 10 La Clique des Pompiers, la Fanfare des "Enfants de la République" et les Pompiers. Un défilé avant 1939.



4



5



6



7



8



9



10



11



12



13



14



15



16



17



18

Le deuxième degré d'initiation musicale est une phase plus consciente, où l'on introduira des graphiques qui constitueront un début de codage. Ces graphiques concernent le mouvement du son, sa durée, son intensité, ainsi que les chocs sonores. Les éléments du premier degré sont vécus avec plus de précision, de justesse, de beauté.

C'est au stade du troisième degré que se réalisera le passage du concret à l'abstrait. Pour cela, on vivra de plus en plus consciemment les éléments musicaux fondamentaux, on pratiquera des ordonnances de notes écrites, de noms de notes, afin d'acquérir des automatismes, on structurera davantage la vie mélodique et rythmique, on se familiarisera avec les signes musicaux.

Le quatrième degré est celui du solfège : les leçons, toujours vivantes, joyeuses, musicales, comprendront, outre les chansons et les mouvements naturels, qui ne disparaissent jamais du programme d'éducation musicale, la lecture et l'écriture - synthèse de tout ce qui a été vécu auparavant - et un travail auditif et rythmique approfondi (dictées). La leçon de solfège ira de pair avec la pratique chorale et instrumentale.

Photos p. 19 et 20

N° 11 "L'Espoir" peu de temps après sa création.
 N° 12 et N° 13 Une audition de l'Ecole de Musique de St Siméon Sports vers 1955.

N° 14 La Batterie Fanfare.

N° 15, N° 16 et N° 17 Des leçons d'éveil musical pendant l'année scolaire 1989-1990.

N° 18 Les professeurs de l'Ecole de Musique du F.J.E.P.

De gauche à droite : - Mlle Marie-Pierre WALLEES
 - Mlle Sophie LEBRE
 - Mme Elisabeth ROLLAND.



Information : Une exposition de photos enrichie d'instruments de musique faisant revivre toutes ces activités musicales et théâtrales pourrait être organisée au cours du premier trimestre 1991... Si vous avez des documents à exposer, vous pouvez le signaler dès maintenant au Président de l'Association :

Christian PERROUD 74 20 10 45.



DEPANNAGE RADIO HI FI
SONORISATION
François GROSJEAN
 MONT ROLAND - 38980 CHATENAY
 Téléphone 74 20 12 92

Willems et l'Education musicale Willems
 dans le monde.

Edgar WILLEMS vécut de 1890 à 1978, tour à tour en Belgique, en France et en Suisse. Musicien, philosophe psychologue, et surtout très grand pédagogue, il s'est attaché à étudier les liens qui unissent la musique à la nature humaine. Ses recherches et sa vision globale et forte, le conduisant à établir une corrélation profonde entre la musique et les lois de la vie, ont permis de donner des bases vivantes à une véritable éducation musicale, capable de contribuer à l'harmonisation de l'être humain.

WILLEMS fut l'initiateur d'un mouvement international d'éducation musicale et humaine, qui est allé grandissant depuis 1960, suscitant de multiples réalisations pédagogiques dans toute l'Europe (particulièrement en Suisse, Espagne et France) et jusqu'en Amérique latine et en Israël.

Des sessions de formations, stages et cours ont lieu régulièrement en France, et en particulier à Lyon, siège de l'Association WILLEMS.

38870 ST-SIMEON DE BRESSIEUX Tél. **74.20.05.91**

BOULANGERIE - PATISserie - CONFISERIE - GLACES

M. et Mme VIAL

Pains spéciaux - Spécialités Forêt Noire

Charlotte Maison

Aliments pour chiens, chats, volailles



"Sans la musique, la vie serait une erreur"
 NIETZSCHE. (Le Crépuscule des Idoles)

La Musique à Saint Siméon de Bressieux

De mémoire d'homme, il a toujours existé des sociétés de musique à Saint Siméon, mais les archives concernant ces sociétés sont rares, fort incomplètes, voire inexistantes. C'est pourquoi, malgré notre désir d'être précis et complets bien souvent nous ne pourrions donner qu'une image superficielle et approximative de l'activité musicale depuis un siècle à Saint Siméon. Peut-être même par ignorance, des sociétés ne seront pas signalées. S'il en est ainsi, nous demandons à leurs représentants et à nos lecteurs de bien vouloir nous excuser.



La plus ancienne société de musique connue est la fanfare "des Enfants de la République", créée en 1885*, grâce à la générosité du Fondateur de l'Usine de Tissage, Monsieur GIRODON.

Cette société prit vite une grande importance, un compte-rendu de Conseil Municipal de 1896 relate qu'une subvention de 50 F. a été votée à la fanfare. (A titre de comparaison, il fut voté la somme de 15 F. pour illuminer la commune en 1889, à l'occasion du centenaire de la Révolution.)

Au début du siècle, cette fanfare comptait plus d'une trentaine de musiciens dont certains étaient excellents. La fanfare et ses musiciens individuellement, obtinrent souvent des premiers prix à des concours de haut niveau. En particulier, on n'a pas oublié le prix obtenu par l'un d'eux à un concours de déchiffrage à vue à Uriage les Bains.

1914 arrive.... les adhérents partent à la guerre. La société reste en sommeil pendant dix ans.

*, Extrait des statuts de l'Association "Les Enfants de la République" :
 Cette Association d'Education Populaire a pour objet l'enseignement public et gratuit, individuel et collectif de la musique dans la commune de Saint Siméon de Bressieux.

A la demande du Maire, Monsieur Joseph Vallet, qui fait voter une subvention de 2000 F. par le Conseil Municipal, la fanfare est reconstituée en 1925. (le salaire d'un ouvrier dépassait rarement 400 F. par mois à cette époque).

Elle compte une vingtaine d'adhérents (des anciens et des nouveaux), elle retrouve son Président, Monsieur André Girodon et son chef Monsieur Casimir Bazin. Un sous-chef répétiteur de solfège est nommé : Monsieur Henri Molière, qui deviendra chef après le départ de Monsieur Bazin et le restera jusqu'à la fin de l'association.

Toute la population se sent concernée par la vie de sa Fanfare : en 1925, on trouve 194 membres honoraires.

Les musiciens se mettent vite au travail. En effet, après cette première réunion du 18 janvier, l'inventaire des instruments est fait, la réparation des instruments défectueux est commencée et la première répétition est fixée au 29 janvier.

Leurs efforts furent vite couronnés de succès, la fanfare "des Enfants de la République" est à nouveau renommée au-delà de la plaine de Bièvre.

Après la seconde guerre mondiale, la fanfare connaît encore de bonnes années. Elle participe aux concours départementaux de la Fédération des Sociétés Musicales Dauphinoises, collabore à l'animation de fêtes populaires (corsos, kermesses) de comices... Elle est présente à toutes les cérémonies officielles de la commune, et est souvent sollicitée par des villages des environs.

C'est la période où le bal est la grande distraction de la jeunesse le dimanche. Certains jeunes membres de la fanfare, excellents musiciens, montent un petit orchestre : le Mickey Jazz, qui obtient un certain succès à l'époque.

Mais l'ensemble de la fanfare vieillit... Par manque de recrutement, après avoir végété quelques années, elle prend fin dans les années 60.

* Monsieur André GIRODON est décédé quatre ans après. Il fut remplacé à la présidence par un autre généreux bienfaiteur : Monsieur Henri RODILLON. Cette Association fut ensuite présidée par Monsieur Martial PERRIN. De sources orales, le premier Président aurait été Monsieur Auguste BILLION.



GARAGE STATION SERVICE
AGENT RENAULT
J. C. FLACHER

Vente - Réparation Centre Agréé Contrôle Technique
Vulture - Motoculture Contrôle Electronique Train Avant
Vente Pièces aux Particuliers Electricité Diésel

38980 VIRIVILLE - Tél 74 54 05 09



Interdécor SERRÉ

Madame C. GUINET

Linge de maison, tissus d'ameublement
Vollages

CONFECTION SUR MESURE ET INSTALLATION

2 ADRESSES :

46, rue de la République

Tél. 74.20.22.33 - 38260 LA COTE ST ANDRE

Centre Commercial

St Barthélémy de Beaurepaire - Tél. 74.29.99.63

Isère Impression

IMPRIMERIE

SERIGRAPHIE

FLOGAGE

Route de Viriville
38870 ST SIMEON DE BRESSIEUX

TEL.: 74 20 10 06

MICRONJAG

mécanique générale

outillage-maintenance sur machines

outils et toutes mécaniques



JAGA Gilles
(La Cottonnière) Chatenay
38980 Viriville

Tél. 74.20.15.44

Fabrique de
Verzoits

Marque - TRIPLEXTRADUR -
TOUS MODELES

ETS PONCIN

ST SIMEON DE BRESSIEUX

Tél. 74 20 00 79 ou 74 20 09 49

Le registre de délibérations de Conseil Municipal fait mention de la création d'une société de musique en décembre 1910.

• S'agit-il :

- de la Clique des Sapeurs Pompiers ? La Compagnie existait depuis plus de trente ans.

- de la Clique de l'Espoir ? société catholique créée vers 1911 par l'abbé Jacolin et qui comprenait deux sections : une section de gymnastique et une section de musique .

• Ou est-il question d'une autre société aujourd'hui oubliée?



La Clique des Sapeurs Pompiers a-t-elle été créée avant la première guerre mondiale ? Des documents écrits prouvent qu'elle existait bien avant 1939. Quoique peu nombreux ses adhérents, qui ne furent sans doute jamais plus d'une dizaine, formaient un groupe non négligeable sous la direction de leur chef Monsieur Robert Labru.

Cette formation se joignait "aux Enfants de la République" complétant ainsi l'ensemble des cuivres de la fanfare, dans les défilés officiels et animations de fêtes locales.

Après la seconde guerre, la Clique se développe. Elle a jusqu'à trente adhérents. Outre les manifestations traditionnelles, elle participe aux Concours de Cliques des Sapeurs Pompiers et obtient de bons classements, entre autres un deuxième prix à Charavines et le premier prix à La Mure.



Dès sa création, "l'Espoir" monta une société de musique : une Clique. Entre les deux guerres, l'association réunit jusqu'à soixante adhérents, la plupart participaient aux activités musicales. Elle animait certaines fêtes locales, et était présente au défilé du 11 novembre.

* A sa création, "l'Espoir", société de gymnastique, fut présidée par Monsieur Constant POLLARD.



AUBERGES DE FRANCE

Ma Petite Auberge
Repas servis en terrasses
en ETE
Séminaires - Mariages
communions
Repas de famille

BAR-HÔTEL
RESTAURANT

Jeux de boules-jeux d'enfants
parc d'agrément

Mme VIVIER Tél.
38260 PAJAY 74.54.26.08

ÉLECTRICITÉ GÉNÉRALE

CHAUFFAGE ELECTRIQUE - ISOLATION - CHAUFFAGE
ALARME - ECLAIRAGE - DOMOTIQUE

Vente • Assistance technique
Christian COLLET
Les Halles - Grande Rue - Tél. 74.20.04.62
38870 ST SIMEON DE BRESSIEUX

BOULANGERIE - PATISSERIE

C. THEUREL



38980 VIRIVILLE
74.54.03.43

CARROSSERIE
Gilbert SIMIAN



Réparations
toutes marques
Tôlerie - Marbre - Peinture
DÉPANNAGE
Règlement direct avec
votre assurance

Le Grand Chemin
BREZINS Tél. 76 93 53 68

Aux Délices Catois

Pâtisserie-Viennoiserie
Pain de Marcilloles
Pain de Campagne

Av. Hector Berlioz
38260 LA COTE SAINT ANDRE
74 20 29 49



Sarl

Roger VEUJOZ

Distribution bières - Vins fins
Champagnes - Spiritueux

Tél. 74.20.07.37 38870 - ST SIMEON DE BRESSIEUX

THERMOLAQUAGE SUR PROFILÉS ALUMINIUM



Bernard SIMIAN

FAC - France Alu Color
Z.I. de Marcilloles - 38260 La Côte-Saint-André - Tél. 74 54 08 49 -
Fax 74 54 08 32



ECOLE DE CONDUITE GENEVEY

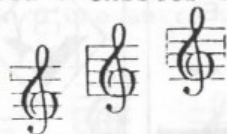
3 formations ← Stage
Accélérée
Traditionnelle
Moins de 26 ans : 5% de réduction
sur code et conduite

ST SIMEON DE BRESSIEUX 74 20 03 40
ST ETIENNE DE ST GEOIRS 76 65 40 54

Elle atteignit un très haut niveau et obtint des premiers prix en catégorie excellence à des concours de la Fédération Sportive et Culturelle de France dans la région Sud-Est.

Après la guerre de 39, elle reprit ses activités musicales et se montra active une quinzaine d'années: animations de fêtes locales, festivals, commémorations officielles, concours...

Et puis les musiciens ne viennent plus régulièrement aux répétitions,...l'effectif diminue.Elle subit la même évolution que la fanfare "des Enfants de la République" et la "Clique" des Pompiers. N'ayant plus assez d'adhérents pour fonctionner correctement, elle cessa d'exister officiellement dans les années 60?



C'est alors que les musiciens jeunes et motivés de ces trois sociétés décidèrent en 1964 de jouer ensemble, et en 1967 ils formèrent une nouvelle association "La batterie-fanfare", qui fut présidée par Monsieur Noël Vallet (ex-président de "l'Espoir")*, la direction fut confiée à Messieurs René Poupon et Jean Bianzani (ex-chef de la "Clique" des Pompiers). Quant à Monsieur Molière (ex-chef de la Fanfare) après quarante ans de musique à Saint Siméon, il prenait une retraite bien méritée.

Un nouveau départ est donné. Une présentation plus moderne, plus spectaculaire est décidée. Au groupe de soixante musiciens vient s'ajouter une équipe de majorettes, et c'est d'ores et déjà toute une suite d'activités : répétitions hebdomadaires, déplacements presque tous les dimanches pour participer à différentes fêtes de la musique et festivals divers. Chaque année la Batterie-Fanfare se présente au concours départemental. Elle est finaliste au Grand Lemps en 1973. L'année suivante la Batterie-Fanfare est chargée d'organiser le concours.

Pendant une quinzaine d'années la Batterie-Fanfare fonctionne sans problèmes, avec plus de 50 adhérents.

En 1981, elle est encore classée en première division et obtient même le premier prix au concours de la Fédération musicale dauphinoise.

* Le Chef de la musique de "l'Espoir" était M. Albert BERRUYER.

28 Après M. BIANZANI, le Chef de la Batterie-Fanfare a été M. Gabriel VINCENDON.

tec pub

CONCEPTION REALISATION

de **Panneaux Publicitaires pour**
Magasins - Véhicules - etc

38870 SAINT-SIMEON-DE-BRESSIEUX

74.20.11.53



CAFE BAR P.M.U.
J. MEGNIN

SAINT-SIMEON-DE-BRESSIEUX

74.20.07.36

CONSTRUIRE

INVESTIR

AVEC



VILLAS - APPARTEMENTS
TERRAINS
LOCAUX COMMERCIAUX

"Résidence Victor Hugo"

LA COTE ST ANDRE
Av. Hector Berlioz
74.20.46.19

ROMANS
3, Allée Pascal
75.72.00.22

VOYAGES MONNET

38590 Saint-Etienne de Saint-Geoirs



Autocars de luxe pour transferts :
Séminaires, Congrès,
Voyages régionaux et internationaux.

Capacité de 8 à 73 places.

Tél. 76 65 42 44 - Télex 308 408 F

Etablissements

VALENTINI

TOUT LE NEGOCE DE
MATERIAUX DE CONSTRUCTION

BRICOLAGE
PEINTURES - PAPIERS PEINTS
ELECTRICITE
DECOUPE DE PANNEAUX

Magasin ouvert tous les jours - PARKING

Tél. 74 20 40 11
LA COTE SAINT-ANDRE

SARL MARC REBOUD

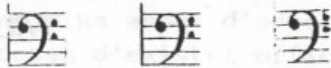
ELECTROMENAGER
TELE VIDEO HIFI
VIDEO CLUB

1, Rue de la République
38260 LA COTE ST ANDRE
Tél. 74 20 38 79

Puis peu à peu, le nombre de musiciens diminue :

- lassitude des anciens,
- manque de disponibilité pour assister régulièrement aux répétitions et participer à tous les déplacements,
- intérêt très limité de la part des jeunes.

A la demande de la plupart des musiciens découragés, au grand regret du Directeur de Musique Monsieur René Poupon et du Président Monsieur Pierre Vallet, la dissolution de l'Association est prononcée en 1987.



Au début des années 50 "Saint Siméon Sports" * crée une Ecole de Musique, ouverte à tous, garçons et filles (enfin) à partir de quatre ans.

Cette école répond à un besoin : quelques années après son ouverture elle regroupe une quarantaine de jeunes adhérents qui apprennent le piano avec Mademoiselle Tardy, le violon avec Mademoiselle Poirier ou la trompette avec Monsieur Roger Poupon.

Une audition des élèves qui attire parents et amis clôture chaque année scolaire. Chacun peut ainsi apprécier les progrès effectués par ces petits musiciens dont certains, selon les dires de leurs anciens professeurs, étaient très doués et très appliqués.

Après le départ du professeur de piano (Mademoiselle Tardy devenue Madame Collet), l'école de musique fonctionne encore pendant deux ou trois années. En 1960, il n'y a plus d'école de musique.

* Le Président de "Saint Siméon Sports" était alors Monsieur Pierre JOLY. La section "Ecole de Musique" fut présidée par Monsieur Emile FAIVRE puis par Monsieur André OZIL.

BOUCHERIE
B. GRAND

Grande-Rue
38980 VIRIVILLE
☎ : (74) 54.02.06

Anny - Tissus
M^{me} GINET

Tissus - Couture - Retouches
Patron Prima
Grande Rue - St Siméon de Bressieux
Tél. 74.20.06.01

ALLO FRANCE CHAUFFAGE

France - Chauffage défie les prix ...

Chauffage central moins cher !
DES PROFESSIONNELS à votre service

NOUVELLE FORMULE D'ACHAT
Chaudière en fonte

Avec jaquette calorifugée et tableau de commande
Puissance 23 kw (20000 watts/h)
Existe en 35 et 40 kw

38100 GRENOBLE - 20, rue Rochambeau 76 21 80 00
38260 PAJAY - La Côte St André 74 54 26 14

→ consultez l'Annuaire Electronique
Nom: FRANCE CHAUFFAGE
Loc: GRENOBLE
Dpt: 38

PRIX FRANCE-CHAUFFAGE 3950 F TTC
Livré/Prêt à poser

vente en kit, conseils techniques assurés
installation, service après-vente
Documentation devis gratuits (financement jusqu'à 100 %)

INTER MARCHÉ

Les Mousquetaires de la distribution

saint siméon de bressieux

On ne peut pas clore cet aperçu des activités musicales sans parler du "plus riche et du plus expressif de tous les instruments" : la voix.

Dans le domaine des chorales, nous n'avons aucune information concernant la première moitié du siècle.

A cette époque où les gens aimaient chanter et chantaient à toutes les occasions, réunions d'amis, repas, fêtes de famille - le phonographe et la T.S.F. faisaient juste leur apparition - l'absence de chorale semble assez surprenante. Il y avait bien des choeurs religieux, des chorales scolaires, mais nous n'avons pas trouvé de document attestant l'existence de chorale ayant un support associatif.

Plus proche de notre époque, il nous revient en mémoire l'existence d'un groupe de huit copains "Les Compagnons de Saint Siméon" dirigé par Monsieur Albert Berruyer. Ils imitaient fort correctement "Les Compagnons de la chanson" et dans les années 50 allèrent jusqu'en demi-finale du concours national de la Coupe de la Joie au Village organisé par la J.A.C.

En 1976 une chorale mixte* voyait le jour et se maintenait quelques années. En 1980 un ensemble vocal regroupant des choristes de la précédente chorale et de nouveaux adhérents était officiellement créé par Monsieur Boris CHESSER. C'est la chorale Cantilène, actuellement dirigée par Madame Annie Zwick. Soixante choristes, une dizaine d'instrumentistes, sept concerts dans l'année : la vitalité de cette association n'est plus à prouver.

* Cette première chorale avait créée par Madame Josette CUZIN.

Ce résumé n'est bien sûr pas une chronique. Il veut simplement rappeler que depuis plus d'un siècle, (avec des "hauts et des bas") la musique a toujours eu droit de cité à Saint Siméon. Il serait dommage de ne pas maintenir cette excellente tradition.

	PEUGEOT	Garage CUZIN Vente véhicules neufs et occasions MECANIQUE - CARROSSERIE - PEINTURE DEPANNAGE - REMORQUAGE Ouvert le samedi matin St-Siméon-de-Bressieux 74.20.07.12
	TALBOT	



Jeaniel
Side-cars et accessoires
38870 ST-SIMEON DE BRESSIEUX
Tél. 74 20.04.65

GARAGE



Vente véhicules
neufs et occasions **CITROËN**
Réparations toutes marques

M. BONJOUR

St Siméon de Bressieux Tél. 74.20.05.84

HOTEL *NN RESTAURANT
MODERNE BAR

ST SIMEON DE BRESSIEUX

Tél. 74.20.07.65

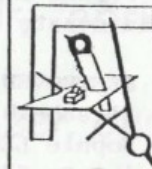
Repas "entreprise", Affaires, Banquets, Pension,
Chambres, W.C. Salle de bain, couche.

COIFFURE A DOMICILE
HOMME - FEMME - ENFANT
Ghislaine Pion

74.20.10.87.

38870 ST SIMEON DE BRESSIEUX

COMBALOT Frères



CHARPENTE COUVERTURE
MENUISERIE
VITRAGE ISOLANT
ESCALIERS PARQUET
DEVIS GRATUIT SUR DEMANDE

SAINT-SIMEON-DE-BRESSIEUX

Tél. 74 20 03 39

"La Combe Bertrand"



Pépinières
Paysage
Entretien
Tailles fruitières

Grosjean Jean-Louis

Tél. 74.20.09.69 CHATENAY - 38980 Viriville

Chauffage - Sanitaire
Climatisation - Electricité
Installations - Dépannages

Alain LEHUT

38870 Saint-Siméon de Bressieux

Tél. 74 20 09 28

Garage Poids Lourds
S.A.R.L. PERENON

Grand Chemin
38870 ST SIMEON DE BRESSIEUX
Tél. 74 20 03 47

Premier Concert de L'ECOLE DE MUSIQUE

PROGRAMME

- ⊙ Concerto en si bémol M pour clarinette
de HOFFMEISTER
par Vincent LEVEQUE à la clarinette
et Isabelle BENOIS au piano.
- ⊙ La Romance en fa M
de BEETHOVEN
par Elisabeth ROLLAND au violon
et Sophie LEBRE au piano.
- ⊙ Premier mouvement de la sonate en fa M "le Printemps"
pour violon et piano
de BEETHOVEN
par Elisabeth ROLLAND au violon
et Sophie LEBRE au piano.
- ⊙ Quatrième scherzo en mi M Op 54
de CHOPIN
par Emmanuel GUIGUET
- ⊙ Concerto en do m pour hautbois
de CIMAROSA
par Bruno ROVIRA au hautbois
et Claire ZAMMUT au piano.
- ⊙ Premier mouvement de la sonate en ré M pour flûte
de PROKOFIEV
par Marie-Pierre WALES à la flûte
et Claire ZAMMUT au piano.

C'est dans une ambiance familiale et chaleureuse que s'est déroulé le premier Concert de l'Ecole de Musique le samedi 10 novembre. Il a eu lieu dans la coquette salle polyvalente du Collège Marcel MARIOTTE prêtée aimablement par Monsieur le Principal et Madame la Gestionnaire.

Pour ce premier concert, les spectateurs n'étaient pas très nombreux, mais ils étaient de qualité et ils ont fort apprécié l'excellente prestation donnée bénévolement par de jeunes et talentueux artistes.

L'Ecole de Musique vous donne rendez-vous pour le prochain concert qui aura lieu dans quelques mois au même endroit, salle polyvalente du Collège Marcel MARIOTTE où la bonne acoustique se prête tout à fait bien à ce genre de manifestations.

SUPER U

Des Produits Frais . . . Très Frais

Un rayon traiteU, fabrication Maison

Un rayon textile, bazar, choix incomparable

Ouvert du lundi au jeudi de 8 h 30 à 12 h et de 14 h 30 à 19 h 15

Ouvert le vendredi et samedi sans interruption de 8 h 30 à 19 h 15

Fermé le mardi matin

MAGASIN OUVERT LE DIMANCHE MATIN de 9 h à 12 h.



ESSENCE - SUPER - GAS OIL - PORTIQUE DE LAVAGE

ST ETIENNE DE ST GEOIRS

Tél. 76.65.40.47